



# **UNIVERSIDAD TECNOLÓGICA DE QUERÉTARO**

Voluntad. Conocimiento. Servicio

ESTUDIO DE MERCADO PARA  
EVALUAR EL NIVEL ACADÉMICO DE  
LAS PERSONAS CON DISCAPACIDAD

**LIBRE ACCESO DIVISIÓN  
QUERÉTARO A.C**

Reporte de Estadía Final  
para obtener el Título de Técnico  
Superior Universitario en Comercialización

PRESENTAN

ANGELA ELIZALDE VARGAS  
GISELA MIRELES AGUILAR  
MA. DE LOURDES MONROY MAQUEDA

**Santiago de Querétaro**

**Septiembre 2006**

## **INTRODUCCIÓN**

La Universidad Tecnológica de Querétaro cuenta con un sistema para apoyar y satisfacer las necesidades y expectativas de los estudiantes, empresas y sociedad en general.

La universidad Tecnológica de Querétaro, como un organismo descentralizado del Gobierno del Estado de Querétaro, es una institución de educación superior que ofrece a la comunidad un nuevo modelo educativo que nace como una respuesta a las necesidades detectadas por medio de un estudio de mercado laboral, realizado en el corredor industrial de Querétaro y denominado estudio de factibilidad, en el cual se detecta un nicho de mercado que no estaba cubierto dentro de la estructura ocupacional tradicional.

El Técnico Superior Universitario (T.S.U), el cual podrá cursar su carrera después de finalizar su bachillerato y en tan solo dos años obtendrá el título de TSU, dando como resultado la integración activa y satisfactoria de sus egresados al sector productivo.

El modelo educativo de la universidad se encuentra basado en cuatro atributos principales: Pertenencia, Polivalencia, Flexibilidad e Intensidad; basando los conocimientos de dos maneras: 70% prácticos y 30% teóricos; para cubrir la parte practica se hace una estadía que consiste en colaborar directamente con una empresa durante cuatro meses, aquí se desarrolla un proyecto en beneficio de la empresa poniendo en práctica todos los conocimientos adquiridos dentro

de la universidad.

Libre Acceso A.C. en colaboración con la Universidad la Salle plantel ciudad de México, desarrolló el programa Proacceso cuyo objetivo principal es lograr una educación incluyente donde personas con discapacidad y sin discapacidad estudien en igualdad de condiciones. A través de convenios con instituciones educativas gubernamentales y privadas.

## ÍNDICE

### I : ANTECEDENTES DE LA EMPRESA

1.1 Antecedentes históricos.....	2
1.2 Misión.....	2
1.3 Visión.....	2
1.5 Objetivo general.....	3
1.5 Estructura Organizacional.....	3

### II : INTRODUCCIÓN A PROACCESO

2.1 Introducción a Proacceso.....	5
2.2 Presentación de Proacceso.....	5
2.3 Justificación de Proacceso.....	6
2.4 Misión de Proacceso.....	7
2.5 Visión de Proacceso.....	7
2.6 Objetivo de Proacceso,.....	7
2.7 Objetivos específicos.....	7
2.8 Objetivos estratégicos de Proacceso.....	8
2.9 Valores de Proacceso.....	9
2.10 Organización de Proacceso.....	13
2.11 Marco conceptual.....	16

### **III : ANÁLISIS DE LA SITUACIÓN**

3.1 Mezcla de mercadotecnia.....	25
3.1.1 Producto/ Servicio.....	25
3.1.2 Precio.....	25
3.1.3 Plaza.....	25
3.1.4 Promoción .....	26
3.2 Segmentación de Mercado.....	26

### **IV :PLANEACIÓN DE LA INVESTIGACIÓN**

4.1 Definición del problema.....	28
4.2 Planteamiento del problema.....	28
4.2.1 Objetivo gerencial.....	28
4.2.2 Objetivo general.....	28
4.2.3 Objetivos específicos.....	28
4.3 Fuentes de información .....	29
4.4 Tipo de investigación.....	29
4.5 Plan de recolección de datos .....	29
4.6 Target.....	29
4.7 Marco Muestral.....	30
4.7.1 Tamaño de la muestra.....	30

4.7.2 Tipo de muestreo.....	31
-----------------------------	----

## **V :RECOPILACIÓN DE LA INFORMACIÓN**

5.1 Diseño del cuestionario .....	33
5.2 Matriz tipo pregunta/ tipo objetivo.....	34
5.3 Flujo grama .....	35
5.4 Prueba piloto .....	36
5.5 Administración de encuestadores .....	36
5.6 Coordinación de actividades del plan del trabajo.....	37

## **VI : PROCESAMIENTO Y ANÁLISIS DE LA INFORMACIÓN**

6.1 Captura y procesamiento de la información .....	39
6.2 Gráficas e interpretación de resultados.....	39

## **CONCLUSIÓN**

## **ANÁLISIS FADO**

## **RECOMENDACIONES**

## **ANEXOS**

## **REFERENCIA BIBLIOGRÁFICA**



# **CAPÍTULO I**

## **ANTECEDENTES DE LA EMPRESA**

## **1.1 Antecedentes Históricos**

Libre Acceso fue constituido y fundado legalmente como asociación civil el 28 de noviembre de 1989 por iniciativa de un grupo de adultos con discapacidad y de activistas defensores de los derechos humanos. El motivo que los llevó a crear esta organización de carácter nacional, fue claro y definido desde sus inicios y se centró en eliminar barreras que dificultan a las personas con discapacidad a participar activamente en todos los aspectos de la vida social.

La misión inicial de Libre Acceso A. C. enfatizaba la eliminación de barreras físicas; sin embargo durante su desarrollo, sus miembros afirman que las barreras socioculturales llegan a ser más limitantes que las primeras, por ello en la actualidad incluye la eliminación de todo tipo de barreras.

Libre Acceso, evoluciona inmerso en el contexto de las iniciativas de las organizaciones gubernamentales y no gubernamentales respecto a su preocupación por la igualdad de oportunidades de las personas con discapacidad.

Libre Acceso, A.C., participa activamente en la promoción y defensa de leyes que apoyan la participación social de las personas con discapacidad, en la sensibilización a la comunidad y en el apoyo a grupos de personas con discapacidad en la defensa de sus derechos, brinda asesoría, apoyo y colaboración a otras organizaciones con fines similares, lleva a cabo investigación tecnológica respecto a la discapacidad y capacitación a profesionales en el campo de la inclusión.

El enfoque general de sus servicios está en modelos de integración e inclusión y su principal objetivo es eliminar barreras físicas, sociales y culturales que limitan la inclusión de las personas con discapacidad a través del diseño de proyectos, incidencia en la legislación y establecimiento de vínculos con organizaciones nacionales e internacionales.

El impacto de las acciones de Libre Acceso, A.C., beneficia a las personas con discapacidad de todas las edades (niñez, adolescencia, juventud, madurez y tercera edad) e indirectamente beneficia a todos los miembros de la comunidad.

Libre Acceso, A.C. tiene su domicilio en Olivar de los Padres #1144, colonia Olivar de los Padres y Código Postal 01780 en México, D.F., su número telefónico es el: 54-25-85-90, su e-mail es: [libreacceso@libreacceso.org.mx](mailto:libreacceso@libreacceso.org.mx) y también cuenta con una pagina Web: [www.libreacceso.org.mx](http://www.libreacceso.org.mx) . Proacceso se encuentra en Avenida Universidad 22 Oriente, Colonia Centro su numero telefónico es 4421339864, su mail es [anayolandalopez@hotmail.com](mailto:anayolandalopez@hotmail.com).

Libre Acceso participa activamente en la promoción y defensa de leyes que apoyan la participación social de las personas con discapacidad, en la sensibilización a la comunidad y en el apoyo a grupos de personas con discapacidad en la defensa de sus derechos; de la misma manera, brinda asesoría y colaboración a otras organizaciones con fines similares, ha incursionado en el campo de la investigación tecnológica accesible y en la capacitación a profesionales en el campo de la accesibilidad.

## **1.2 Misión**

“Libre Acceso tiene como finalidad la eliminación de barreras culturales y

sociales tanto en las instituciones educativas como en la sociedad en general y así crear una sociedad con igualdades”

### **1.3 Visión**

“Libre acceso A.C. tiene como misión ser una asociación reconocida nacionalmente por las oportunidades y beneficios que brinda a las personas con discapacidad. Cumpliendo con la exigencia social de promover una toma de conciencia entre la población, bajo la premisa de que convivir e interactuar con este tipo de personas es algo natural.”

Con esto se pretende que todas las personas con discapacidad se sientan aceptadas dentro de una sociedad discriminatoria.

### **1.4 Objetivo General**

La organización tiene como uno de sus principales objetivos, defender los derechos de las personas con discapacidad ya que a través de ella, y dado el poder de convocatoria que ha alcanzado, pueden hacerse gestiones concernientes a la falta de accesibilidad y de oportunidades de participación; para lo cual se le da seguimiento a las quejas, con el fin de buscar soluciones. Para que las personas con discapacidad tengan un desarrollo en lo laboral y en lo personal llagando a así a cumplir sus metas y objetivos de vida.

### **1.5 Estructura Organizacional**

**Mesa directiva de Libre Acceso A. C.**

PRESIDENTE

VICEPRESIDENTE

SECRETARIO

TESORERO

1ER VOCAL DE  
LA MESA

2DO VOCAL DE  
LA MESA

3ER VOCAL DE  
LA MESA

# **CAPÍTULO II**

## **INTRODUCCIÓN A PROACCESO**

## **2.1 Introducción de Proceso**

El movimiento de integración escolar se inició hace treinta años, propiciando la entrada de los niños al ambiente escolar, principalmente utilizando los grupos especiales con la posibilidad de participar en algunas actividades grupales. La nueva perspectiva de inclusión persigue que el alumno forme parte del mismo grupo y participe en todas las actividades creando una comunidad educativa incluyente. La integración por lo tanto deberá ser en tres partes: Estar, Participar y Pertenecer. Pero todavía hará resistencia al cambio de cultura en torno a la discapacidad y existen muchos miedos para dar este gran paso.

## **2.2 Presentación de Proceso**

El objetivo de Proceso es proporcionar un apoyo a las instituciones educativas del país que desean romper paradigmas y convertir sus instituciones en lugares accesibles para personas con discapacidad temporal o permanente y difundir la cultura de la discapacidad a toda la comunidad educativa: directivos, administrativos, maestros, alumnos, padres de familia, visitantes, etc.

Proceso pretende ser una guía para incorporar alumnos con discapacidad temporal o permanente y dar a conocer la cultura de la discapacidad. Proceso es un programa que radica y se desarrolla dentro una institución

educativa como una puerta de interfase para facilitar el acceso a las personas con discapacidad temporal y permanente al ámbito educativo así como crear una cultura de la discapacidad. El programa será integrado por alumnos, directivos, padres de familia, o maestros con y sin discapacidad.

### **2.3 Justificación de Proceso**

Cada persona con discapacidad expresa diferentes necesidades que requieren respuestas diferentes: unos necesitan teléfonos públicos bajos, otros ropa especial para el embarazo, algunos rampas para desplazarse, otros lentes para ver de lejos o de cerca, zapatos más grandes o más suaves, intérpretes para comunicarse, diferentes tallas de ropa, libros en Braille para poder leer, entre otros. La marginación de las personas con discapacidad no sólo se da por su diferencia física, sino por su bajo nivel de integración social, entendiendo esto último como la participación real y efectiva de las personas en todas las esferas de la vida. Según el CONAPRED de cada 100 niños con discapacidad solo 2 pueden continuar con sus estudios.

Las personas con discapacidad han mostrado sus habilidades y deseos para ser útiles a la sociedad, sin embargo, no siempre se ha contado con los recursos adecuados para lograr su desarrollo personal y social.

Un camino para lograr la integración de las personas con discapacidad es que la sociedad organizada brinde los apoyos necesarios para todos:

Centros de reunión para personas con diferente religión, puertas altas para personas de gran estatura y anchas para personas con silla de ruedas, diferentes pinturas cosméticas para los distintos tipos de piel o los diversos medios que las personas con discapacidad requieren para gozar de todos los servicios que la comunidad ofrece.

En el ámbito educativo, se deben realizar las acciones necesarias para facilitar a todos los alumnos el acceso a los servicios que la institución educativa ofrece.

#### **2.4 Misión de Proceso.**

“Proporcionar un servicio personal para la comunidad educativa con alguna discapacidad temporal o permanente, así como los mejores medios para acceder a todos los servicios que la institución ofrece y capacitar a los miembros de la comunidad educativa en temas relacionados con discapacidad.”

#### **2.5 Visión de Proceso.**

“Convertir a Proceso en una entidad de calidad que radique en todos los centros educativos del país para que todas las personas con discapacidad tengan acceso a la educación y la comunidad educativa conozca la cultura de la discapacidad.”

#### **2.6 Objetivo de Proceso.**

Promover la eliminación de barreras físicas, culturales y sociales en la comunidad educativa desarrollando propuestas para la inclusión de personas con discapacidad temporal o permanente en el ámbito educativo.

#### **2.7 Objetivos Específicos.**

- Gestionar y asesorar en la institución educativa la eliminación de barreras arquitectónicas que impidan al alumno acceder al salón, laboratorios, talleres, cafeterías; en un periodo de seis meses mediante la concientización de alumnos y personal de la institución sin discapacidad.
- Identificar las necesidades aplicando encuestas durante un mes aproximadamente a los alumnos con alguna discapacidad para acceder a los servicios que la institución educativa ofrece y solicitar la solución a las autoridades correspondientes.
- Sensibilizar a la comunidad educativa para eliminar las barreras físicas, culturales y sociales a un mediano plazo.

## **2.8 Objetivos estratégicos de Proceso.**

- Ser un área conocida por toda la comunidad educativa en el primer mes que dicho programa sea abierto.
- Contar con personal capacitado en temas relacionados con discapacidad al iniciar el programa.
- Contar con el 50% de materiales especializados para las personas con discapacidad para facilitarles sus estudios en un periodo de un año.
- Brindar al alumno una educación de calidad durante los dos años que dure su carrera.

## **2.9 Valores de Proceso.**

Más allá de una empresa altruista, Proceso es una representación valiosa de un sector social. Las personas con discapacidad no son menos persona y por esto se conciben bajo ciertos valores que mencionamos a continuación.

## **Justicia.**

“La justicia es el marco original en que hemos colocado nuestras fuerzas porque necesitamos a toda nuestra gente. Debemos ampliar el horizonte formativo ubicando aquí a las personas con discapacidad dándoles condiciones de posibilidad que les corresponde a su entrega sin límites por ser entendidos.”

## **Equidad.**

*“Es la justicia natural de todo ser humano”.* Una tarea social de mayor importancia es respetar las diferencias y enfrentar las injusticias igualando condiciones. Proceso pretende distinguirse por promover y motivar a las instituciones a comunicar este valor.”

Principios para lograr la equidad social: aceptar el principio de igualdad.

Promover la inclusión de las personas con discapacidad en todos los ámbitos.

Las necesidades de la población en su totalidad deben ser base para todas las medidas de planificación de una sociedad.

Los recursos deben aplicarse de tal manera que deban o puedan beneficiar a todos los ciudadanos por igual.”

## **Respeto.**

“El valor del respeto es esencial para dar vida a nuestro organismo ya que vivimos en una sociedad donde el valor del respeto se ha perdido. Mucho de lo que hemos perdido es el respeto por el simple hecho de ser persona, respetar las diferencias del otro, cortesía y miramiento de la opinión de otros. Respeto a los derechos y libertades del prójimo, civilidad y vida responsable en común.

Debemos ir permeando una actitud de respeto al prójimo. Consciente de la pluralidad de la humanidad. Debemos respetar las peculiaridades de nuestras minorías. Ver la diversidad es un don que nos enriquece.”

## **Servicio.**

“Actitud hacia los demás para actuar, destronando al individualismo egoísta y estéril. Dar y compartir son actos que aún forman parte de la vida pero resaltando que no es un acto de caridad o servicio a los menos favorecidos sino como un servicio de compartir dones en un sentido de igualdad.

Además, en nuestras instituciones en donde se comience a proyectar a las personas con discapacidad, caminaremos juntos para proporcionar servicios ya que no necesitan protección, ni nada que les obstaculice una sana relación interpersonal. Porque el servicio es propiamente un tesoro social.

Este valor mueve a las personas a participar en el voluntariado, que es una forma de poner en práctica esta disposición personal, a compartir en una actitud de entrega que lleva a dar sin esperar recibir nada a cambio.”

## **Compromiso.**

*“Obligación contraída, palabra dada, fe empeñada.* Nada se da sin esfuerzo; por lo tanto, dentro de las fuerzas individuales se refleja la fuerza social. Debemos estar unidos con el deseo de estar bien y este simple deseo nos compromete a todos. Parte de este deseo se cumple si trabajamos de manera constante y eficiente, olvidando la apatía y anarquía que han prevalecido en nuestras relaciones con las personas con discapacidad.”

## **Constancia y firmeza.**

“Dar el máximo esfuerzo para alcanzar los objetivos, preocupándonos para brindar la mejor solución, dedicando suficiente tiempo y esforzándose en la preparación de la actividad, positivo y conciente presentando una actitud firme

pero amable.

Entendemos aquí otro valor muy importante, la responsabilidad, que es la conciencia de hacer lo que debe hacerse en el momento que corresponde y la capacidad de hacerlo bien, poniendo en ello todos nuestros sentidos, aun sin testigos de nuestra acción.”

## **Procedimiento para el establecimiento de Proceso en las instituciones del estado de Querétaro.**

### **Educativa.**

Se requiere un proceso de cambio de paradigmas en el tema de discapacidad, serán los padres de familia, alumnos, maestros y directivos los que con una verdadera motivación generarán las propuestas a favor de las personas con discapacidad. La institución educativa en su conjunto es quien deberá asumir el compromiso de cambio.

La educación formará en el alumno valores y actitudes reconocidos por la sociedad como necesidad de respetar y valorar la diversidad.

Las instituciones reconocerán el enriquecimiento colectivo que esta característica humana aporta a las actividades que desarrollan.

Debemos reconocer que la equidad implica planeación y otorgamiento diferenciado de recursos, estrategias y acciones hacia los alumnos, para el logro de los propósitos y fines educativos.

Valorar la diversidad de todos nuestros miembros de la comunidad y brindar a cada uno lo que requiere para tener las mismas oportunidades dentro de la institución y no como una ayuda al menos favorecido.

Todo el personal de la institución ha de emprender nuevas formas de trabajo que permitan a las personas con discapacidad fortalecer su identidad y autoestima bajo un clima afectivo que fomente las relaciones personales y sea la mejor base.

En la sociedad como en la escuela, lo natural son los grupos heterogéneos que promuevan de manera cooperativa e interactiva el aprendizaje mutuo, el planteamiento y la resolución de conflictos, en definitiva para ejercer una ciudadanía crítica y responsable.

Para la integración educativa, se requiere diseñar, implementar y evaluar recursos y estrategias que apoyen el acceso a las personas con discapacidad.

### **Servicios necesarios que deben ofrecerlas instituciones educativas.**

#### **Para discapacidad física.**

1.- Acceso a las aulas, laboratorios, estacionamientos y baños.

#### **Para discapacidad visual.**

- 1.- Software lector.
- 2.- Cursos de Braille
- 3.- información en Braille para los alumnos.

#### **Para discapacidad auditiva.**

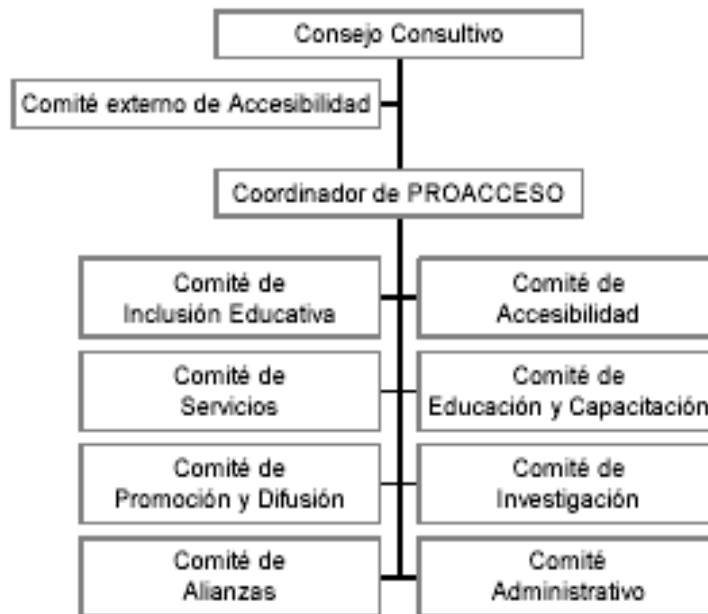
- 1.- Servicio de intérpretes.
- 2.- Cursos de lengua de señas.

### **Servicios Generales**

- 1.- Capacitación a la comunidad educativa en temas relacionados con discapacidad.
- 2.- Promover la investigación, cursos, conferencias etc. en temas relacionados con discapacidad.

### **2.10 Organización de Proceso.**

### Estructura Organizacional de PROACCESO



#### **El Consejo Consultivo.**

1. Será la más alta autoridad que autorice las acciones a realizar.
2. El Consejo revisará, autorizará y dará recomendaciones para todos los planes de trabajo.
3. Es necesaria la formación del Consejo Consultivo lo antes posible para la mejor planeación y evaluación de las actividades.
4. La función principal del Consejo será orientar y conducir las acciones.
5. Es necesario organizar una reunión bimestral para detectar los apoyos que se requieran.

#### **Coordinador de Proceso.**

El Coordinador General es el Agente de Cambio, responsable de apoyar

técnicamente el proceso de cambio. Ha de ser la persona que más crea en el proyecto de Proceso en la Institución Educativa, o sea, el más convencido, el más capaz de remover el cielo y la tierra para conseguir lo que Proceso propone, el más dispuesto a ser la máquina de un tren con muchos vagones, es decir el más motivado.

### **Comités.**

Para la operación de las actividades es recomendable formar Comités con objetivos bien definidos para tomar decisiones y ejecutar las tareas.

Es necesario que la autoridad máxima de la institución educativa haga la invitación por escrito para participar todos los miembros de la comunidad y los comités. Es fundamental que para gestionar cualquiera de los cambios es imprescindible la participación de los líderes de la institución, si el cambio no se establece desde las autoridades de la institución los esfuerzos se debilitarán y se experimentará desmotivación que con el transcurso del tiempo se convierte en indiferencia al proyecto.

No es recomendable que una persona participe en más de un comité.

Los comités deberán reportar periódicamente a la Coordinación de Proceso sobre su plan de trabajo previamente autorizado por el Consejo Consultivo.

El Comité Externo de Accesibilidad deberá ser formado con representantes de cada discapacidad y directivos de asociaciones de personas con discapacidad.

### **Áreas.**

Se recomienda que Proceso cuente con ocho áreas de trabajo llamadas Comités: Inclusión educativa, Accesibilidad, Servicios, Capacitación, Promoción y Difusión, Investigación, Administrativa y Alianzas.

Estos comités serán el motor que hará que el sistema, la institución educativa, cambie de cultura.

Los Comités primero deberán hacer un diagnóstico de la situación y determinar la situación deseada para conocer los cauces de la acción a seguir.

### **Comité de Inclusión Educativa.**

Tiene como objetivo integrar a la institución personas con discapacidad y brindar el seguimiento necesario.

### **Comité de Accesibilidad.**

Tiene como objetivo manifestar a la institución educativa las necesidades para eliminar las barreras físicas, culturales y sociales que impidan a los miembros de la comunidad educativa con discapacidad permanente o temporal el acceso a los servicios que la institución ofrece.

### **Comité de Servicios.**

Tiene como objetivo brindar los servicios necesarios a la comunidad educativa para la integración de personas con discapacidad.

### **Comité de Capacitación.**

Tiene como objetivo desarrollar programas y organizar cursos para orientar y sensibilizar a la comunidad educativa, eliminando las barreras físicas, culturales y sociales.

### **Comité de Promoción y Difusión.**

Tiene como objetivo promover las actividades del grupo intra y extra muros.

### **Comité de Investigación.**

Tiene como objetivo el promover la investigación de temas y recursos relacionados con discapacidad.

### **Comité Administrativo.**

Tiene como objetivo coordinar el aspecto financiero del grupo así como la logística en eventos y reuniones.

### **Comité de Alianzas.**

Tiene como objetivo crear vínculos, fortalecer los programas y proponer convenios de colaboración con otras instituciones educativas o asociaciones para personas con discapacidad ya sean nacionales e internacionales.

En México hay pocos apoyos para personas con discapacidad, no por que no se quiera brindar, sino por la ignorancia y falta de sensibilidad de las personas. Se observa que por medio de las instituciones educativas es el mejor camino para capacitar y educar a las personas en el tema de discapacidad logrando un cambio de cultura dentro de las instituciones educativas.

Con el programa de Proacceso en las instituciones educativas habrá un cambio en las personas a favor de las personas con discapacidad. Los alumnos aprenderán valores que son necesarios en nuestro país como: el respeto, la dignidad, la justicia, el servicio, la solidaridad, etc., los docentes utilizarán

nuevas técnicas de enseñanza y valorarán a sus alumnos por sus capacidades, el personal tendrá una nueva forma de pensar y conocerá la mejor forma de atender personas con discapacidad.

A futuro todos los alumnos que egresen de este programa conocerán, respetarán y valorarán a las personas con discapacidad y tendrán mayores conocimientos para desempeñar mejor su profesión eliminando las barreras físicas, culturales y sociales que viven a diario las personas con discapacidad.

Una institución educativa que contemple entre sus servicios el apoyo a personas con discapacidad será un engrane para hacer una sociedad más justa y menos egoísta. Y es papel de las instituciones educativas ser transmisoras de la cultura, de valores y de conocimientos que hagan a la sociedad.

## **2.11 Marco conceptual**

### **Discapacidad**

Según la Organización Mundial de la Salud (OMS), los discapacitados son aquellas personas que tienen de manera temporal o permanente una disminución en sus facultades físicas, mentales o sensoriales.

#### **¿QUÉ ES DISCAPACIDAD MOTRIZ?**

La movilidad limitada es la que presenta una persona a causa de una secuela, manifiesta alteraciones generales o específicas, dificulta el desplazamiento de las personas, haciéndolo lento y difícil, algunas veces no es visible y en otras se requiere de apoyos especiales tales como: aparatos ortopédicos, bastón, muletas, andadera o silla de ruedas, ortesis o prótesis.

#### **¿QUÉ ES DISCAPACIDAD AUDITIVA?**

Una persona con trastornos auditivos, es aquella que presenta disminución en

la capacidad para escuchar los sonidos con la misma intensidad con que éstos son producidos. Dependiendo del grado o nivel de pérdida auditiva (superficial o profunda), estos individuos se enfrentan a problemáticas diferentes que inciden primordialmente en la comunicación.

Son personas que presentan una sordera, pérdida auditiva mayor de 70 db que no les permite oír ni entender los sonidos del lenguaje oral.

### **HIPOACUSIA (sordera).**

Es la pérdida auditiva que va de superficial a moderada menor de 70 db. Las personas muestran dificultad para oír, lo cual no les impide del todo el entendimiento de la palabra hablada.

<b>PROMEDIO DE TONOS AUDIBLES</b>	<b>GRADO DE PERDIDA AUDITIVA</b>
20 – 40 db.	Superficial
41 – 70 db.	Media
71 – 90 db.	Profunda
91 o más db	Sordera

### **CLASIFICACIÓN DE LA DISCAPACIDAD AUDITIVA SEGÚN SU APARICIÓN.**

#### **CONGENITAS**

Presente desde el nacimiento.

#### **ADQUIRIDAS**

Se producen posteriormente y por su impacto en el desarrollo y uso de la lengua oral, en prelocutivas, sí aparecen antes del desarrollo de la lengua oral, es decir desde el nacimiento hasta los 3 ó 5 años y postlocutivas, cuando

aparecen después. La pérdida prelocutiva afecta definitivamente el desarrollo de la lengua oral y su efecto está en relación directa, aunque no exclusiva con el tipo y grado de pérdida. El efecto de la postlocutiva depende de la edad en que aparece: si la persona ya ha desarrollado o usado la lengua oral por un tiempo prolongado, la pérdida auditiva que le sobrevenga, ya no afecta al desarrollo de esa lengua, pero provocará un deterioro paulatino de sus habilidades para la comunicación oral.

### **¿QUÉ ES DISCAPACIDAD VISUAL?**

En virtud de que el sentido de la vista puede perderse totalmente o conservarse algo de éste, cada país tiene su definición legal del concepto de ceguera, en función de la cantidad y calidad de la visión residual que pueda tener cada persona, lo que nos lleva a que existan diferentes parámetros para definir el límite entre débil visual y ciego. En términos generales se define como ciego a la persona que carece del sentido de la vista.

### **OTROS PROBLEMAS DE DISCAPACIDAD**

#### **Problemas de lenguaje**

##### **Articulación**

Los alumnos presentan problemas solo de pronunciación de algunos fonemas, o bien problemas de voz y/o de fluidez en el habla (disfemia).

##### **De comunicación**

Los alumnos presentan serias dificultades para comprender o darse a entender por la forma en que estructuran lo que comunican, el sentido que le da, o bien por el uso inadecuado de su comunicación en situaciones específicas, en términos generales su comunicación no es funcional.

#### **Problemas de aprendizaje**

Los alumnos manifiestan dificultades para acceder al aprendizaje y por lo tanto requieren de contar con mayores recursos metodológicos para apropiarse de los contenidos curriculares. Se deberá estar seguro de que sus dificultades para acceder al aprendizaje no se relaciona con ninguno de los factores de discapacidad.

### **Problemas de conducta**

#### **Agresividad extrema**

El alumno manifiesta problemas en la interacción social con sus compañeros debido a que presenta conductas impulsivas y de agresión del medio social.

#### **Actividad extrema**

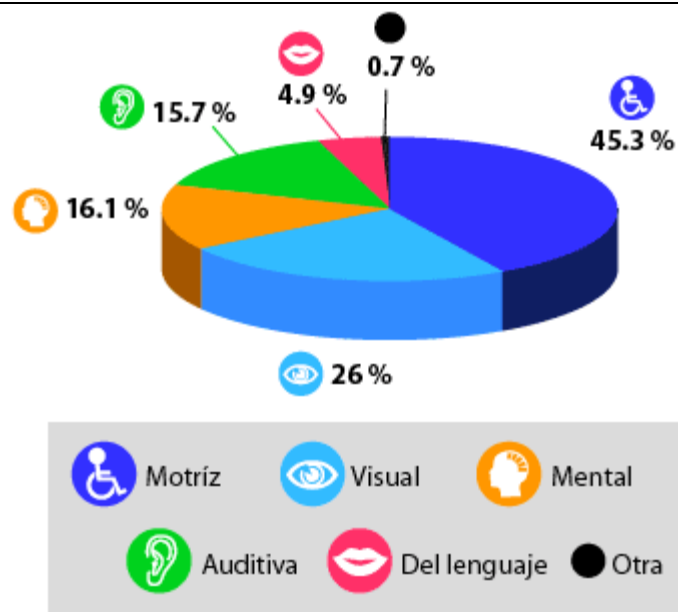
El alumno manifiesta problemas en la interacción social y/o de aprendizaje debido a que presenta conductas impulsivas y de actividad constante que le impide además tener lapsos de atención adecuados para apropiarse de los contenidos escolares.

#### **Inhibición extrema**

El problema en la interacción social y/o de aprendizaje debido a presentar conductas de aislamiento, pobre comunicación con el entorno escolar y poca participación en el alumno manifiesta actividad académica.

Del total de la población con discapacidad, 45% presenta limitación motriz; 26%, visual; 16%, mental; casi con el mismo porcentaje, auditiva; y 5%, de lenguaje. Además, existen otros tipos de discapacidad que representan menos de 1%.

Distribución porcentual de la población según tipo de discapacidad.



**Fuente: INEGI. Censo, México 2005.**

## Causas de discapacidad

Los motivos que producen discapacidad en las personas pueden ser variados, pero el INEGI los clasifica en cuatro grupos de causas principales: nacimiento, enfermedad, accidente y edad avanzada.

De cada 100 personas discapacitadas:

- 32 la tiene porque sufrieron alguna enfermedad.
- 23 están afectados por edad avanzada.
- 19 la adquirieron por herencia, durante el embarazo o al momento de nacer.
- 18 quedaron con lesión a consecuencia de algún accidente.

El resto corresponde a las personas que no especificaron el motivo de su discapacidad (6.7%) y a las que tienen una causa de discapacidad diferente a las mencionadas fue ocasionada por otras causas (1.9%).



De los jóvenes con discapacidad que tienen entre 15 y 29 años, sólo 15.5% asiste a la escuela.

Casi 10 % de la población total del país que tiene 15 años y más no sabe leer y escribir; en la población con discapacidad este dato representa 32.9%.

De cada 100 personas de 15 años y más con discapacidad:

- 36 no cursan ningún grado escolar.
- 46 tienen educación básica (primaria y secundaria) incompleta.
- Siete tienen educación básica completa.
- Cinco han cursado algún grado de educación media superior.
- Cuatro cuentan con educación superior.

## **Trabajo**

Así como se han conseguido avances importantes para la población con discapacidad en áreas como la educación y la salud, también se han impulsado cambios legales que prohíben la discriminación o distinción hacia cualquier persona que trabaje o desee realizar algún empleo en razón de su discapacidad.

Por sectores, el que concentra a la mayor proporción de personas ocupadas con discapacidad son los servicios y el comercio (48.5%), seguido por la industria (24.5%) y la explotación forestal, agricultura, ganadería, pesca, extracción de minerales, etcétera.

Formas de ayudar a las personas con discapacidad

En relación a una discapacidad motriz...

MULETAS:

- Evitar empujones
- Ajustar el paso
- No alejarlos de sus muletas
- Ayudar a transportar objetos

### SILLA DE RUEDAS

- Situarse a la altura de la persona
- Preguntar al usuario acerca del manejo de la silla de ruedas
- Dirigirse a la persona en silla de ruedas y no al acompañante

### EN EL HABLA

- No ponerse Nervioso
- Pronunciación, ritmo y tono diferentes
- Informar cuando no se entiende algo
- No aparentar que se entendió la conversación

### EN LA VISTA

- Si se le ofrece algo, indicar de qué se trata y dónde está
- Si necesita trasladarse a otro lado, ofrecer el brazo, caminando ligeramente por delante
- Informar de los posibles obstáculos que hay a su paso
- No dejar sola a la persona sin avisarle

### EN EL OIR

- Acercarse a la persona cuando nos esté viendo y no de espaldas.
- Si no se conoce la lengua de signos, hablar despacio y Claramente

- Verificar que haya comprendido lo que se comunica
- Escribir lo que se dificulta comunicar más.

# **CAPÍTULO III**

## **ANÁLISIS DE LA SITUACIÓN**

## **3.1 Mezcla de mercadotecnia**

### **3.1.1 Producto / Servicio**

Libre acceso A.C. es una institución dedicada a la eliminación de barreras físicas y sociales, que trabaja activamente en la promoción y defensa de leyes que apoyan a la participación social de las personas con discapacidad en la sensibilización a la comunidad y apoyos a grupos de personas con discapacidad a la defensa de sus derechos.

El enfoque general de sus servicios son modelos de integración e inclusión a personas con discapacidad en lo académico, social y cultural.

### **3.1.2 Precio**

Libre acceso A. C. es una asociación sin fines de lucro, por lo que todos los programas y proyectos se financian por medio de donativos de distintas empresas e instituciones.

### **3.1.3 Plaza**

Libre acceso A. C. tiene la cobertura de sus servicios a través de asociaciones Civiles constituidas en distintas partes de la República Mexicana como:

- Cuernavaca, Morelos
- Texcoco,
- Edo. de México
  
- San Luis Potosí, S.L.P.
- Querétaro, Qro.
- Saltillo, Coahuila
  
- Puebla, Puebla
- Cuautla, Morelos
- Distrito Federal

### 3.1.4 Promoción

Para la promoción de los programas y proyectos se utilizan los medios de comunicación como televisión, radio, periódico, conferencias a distintas instituciones y difusión de boca en boca.

### 3.2. Segmentación de mercado

<b>Variables geográficas</b>	
País	México
Región	Bajío
Estado	Querétaro
Municipio	Santiago de Querétaro, Corregidora, San Juan del Río y el Marqués

<b>Variables demográficas</b>	
Edad	De 15 a 40 años
Niveles socioeconómicos	E, D,D+, C,C+ , B,A
Sexo	Indistinto

<b>Variables psicográficas</b>	
Grupos de referencia	De contacto con conocidos y medios de comunicación
Clase social	Baja, media y alta
Personalidad	Son personas inseguras, con

	temores a no ser aceptados, con una actitud positiva.
Estilo de vida	Introversas

# **CAPÍTULO IV**

## **PLANEACIÓN DE LA INVESTIGACIÓN**

#### **4.1 Definición del problema**

¿Cuáles son las necesidades de las personas con discapacidad para que puedan concluir con sus estudios?

#### **4.2 Planteamiento del problema**

##### **4.2.1 Objetivo gerencial**

Incluir a todas las personas que cumplen con los requisitos para que participen en el programa Proacceso en el estado de Querétaro en un periodo de 6 meses, concientizando a toda la población con y sin discapacidad.

##### **4.2.2 Objetivo general**

Conocer las necesidades de las personas con discapacidad para que puedan concluir sus estudios.

### **4.2.3 Objetivos específicos**

- Conocer en dos meses el porcentaje de la población con discapacidad que cumpla el perfil para seguir estudiando la educación superior
- Ver en dos meses los tipos de discapacidad que predominan en este tipo de personas en el estado de Querétaro.
- Ver los tipos de discapacidad que predominan en las personas con discapacidad en el estado de Querétaro.
- Observar qué grado de escolaridad tienen la mayoría de las personas con discapacidad.
- Conocer el número de discapacitados que deseen continuar estudiando.
- Conocer las carreras mas demandadas por las personas con discapacidad
- Conocer la opinión que tienen los discapacitados sobre el programa proacceso.
- Conocer las necesidades que tienen las personas con discapacidad para poder seguir estudiando.

### **4.3. Fuentes de información**

Las fuentes de información que se utilizarán en la investigación son externas secundarias porque se recurrirá al INEGI, para saber el número de personas con discapacidad y el porcentaje de grado de escolaridad, así también se utilizarán las fuentes de información primarias, porque se realizarán encuestas para obtener la información.

### **4.4. Tipo de investigación**

Se realizó una investigación de mercados que incluyó un estudio exploratorio a través del análisis de la información sobre discapacidad con la que cuenta el Instituto Nacional de Estadística, Geografía e Informática (INEGI), así como una investigación concluyente, descriptiva y transversal para obtener información primaria sobre las condiciones del mercado del programa Preacceso.

La investigación concluyente es descriptiva porque detalla las características del mercado y es transversal porque representa un corte en el tiempo y solo provee información para ese momento.

#### **4.5. Plan de recolección de datos**

#### **4.6. Target**

A personas con discapacidad que puedan y deseen continuar con sus estudios de nivel superior.

#### **4.7. Marco muestral**

**Elemento:** Personas con discapacidad

**Unidad:** En escuelas especiales

**Alcance:** Municipio de Santiago de Querétaro, Corregidora, San Juan del Río y el Márquez

**Tiempo:** 5 de Julio de 2006

##### **4.7.1. Tamaño de la muestra**

Para calcular el tamaño de la muestra se utilizó la siguiente fórmula:

Donde:

**n** = Tamaño de la muestra

**N** = Número de habitantes

$\sigma$  = Marco Muestral

**P** = Probabilidad de éxito

**q** = Probabilidad de error

**e** = Error

**n** = Muestra

Datos:

**N** = 18402 (Ver anexo 3)

$\sigma$  = 95% = 1.96

**P** = 50%

**e** = 5%

**n** = ?

#### **4.7.2. Tipo de muestreo**

Se utilizara el método probabilístico de estratos, por que va dirigido a un grupo de personas específico que tiene alguna discapacidad.

# **CAPÍTULO V**

## **RECOPILOACIÓN DE LA INFORMACIÓN**

## **5.1 Diseño del cuestionario**

Para la realización de este cuestionario se evaluaron los objetivos específicos de la planeación de la investigación: (ver Anexo 2)

- Conocer en dos meses el porcentaje de la población con discapacidad que cumpla el perfil para seguir estudiando la educación superior
- Ver en dos meses los tipos de discapacidad que predominan en este segmento de la población.
- Observar qué grado de escolaridad tienen la mayoría de las personas con discapacidad.
- Conocer el número de las personas con discapacidad que deseen continuar estudiando.
- Conocer las carreras mas demandadas por las personas con discapacidad
- Conocer la opinión que tienen las personas con discapacidad sobre el programa proacceso.
- Conocer las necesidades que tienen las personas con discapacidad para poder seguir estudiando.

Se realizó una introducción del cuestionario con el fin de que el encuestado conozca el motivo por el cual se realizó una encuesta.

Después de haber realizado la introducción de la encuesta donde se explicó el motivo de la misma, se procedió a pedir algunos datos generales de la persona a encuestar con el fin de una mejor clasificación de los datos.

Se inició el cuestionario con una pregunta para introducir al encuestado al tema y para que tenga conocimiento de la clase de preguntas que se le realizarán.

## 5.2 Matriz tipo pregunta / tipo objetivo

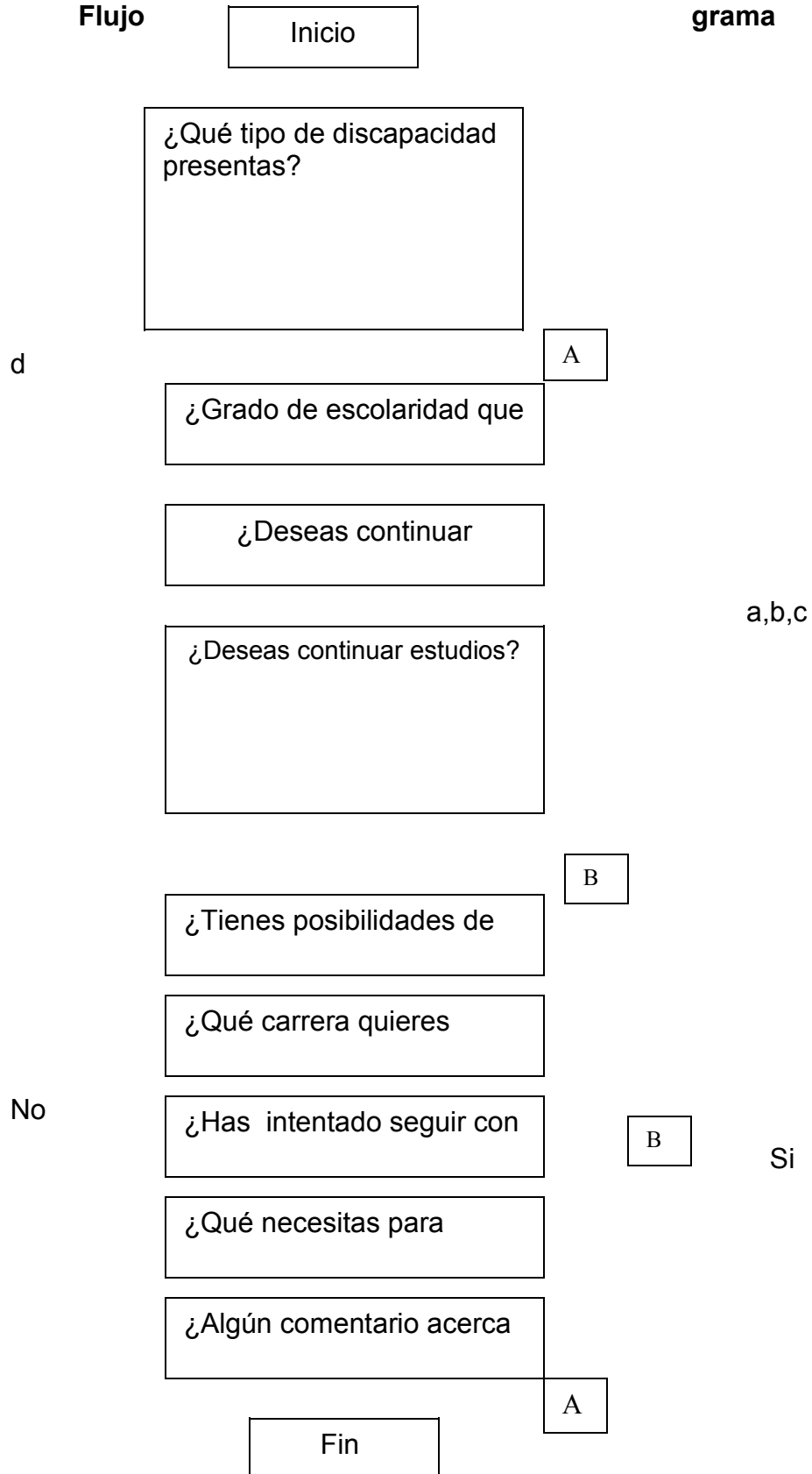
Numero	Pregunta	Objetivo	Escala	Tipo de pregunta
1	¿Qué tipo de discapacidad presentas?	Conocer el tipo de discapacidad que se presenta con mayor frecuencia.	Nominal	Opción múltiple
2	¿Grado de escolaridad que tienes?	Detectar a los posibles prospectos	Nominal	Dicotómica
3	¿Deseas continuar estudios?	Ver el interés de las personas con discapacidad para seguir estudiando.	Nominal	Opción múltiple
4	¿Tienes posibilidad de seguir estudiando?	Detectar a los prospectos que puedan estudiar.	Nominal	Dicotómica
5	¿Qué carrera quieres estudiar?	Conocer sus aspiraciones profesionales.	Nominal	Opción múltiple
6	¿Has intentado seguir con tus estudios?	Observar qué personas han intentado estudiar y conocer los motivos.	Nominal	Cerrada
7	¿Qué necesitas para seguir estudiando?	ver las necesidades que tienen para continuar sus estudios	Nominal	Opción múltiple
8	¿Qué opinas acerca del proyecto Proacceso?	Conocer las expectativas y comentarios del programa Proacceso	Nominal	Abierta



5.3

Flujo

grama



#### **5.4 Prueba piloto**

Se realizó la prueba piloto para detectar los errores en el cuestionario así como la detección de los resultados que se deseen obtener en la investigación.

Como resultado de la prueba piloto se obtuvo que las personas que contestaron el cuestionario no tuvieron alguna dificultad y los resultados que se arrojaron eran los esperados conforme a los objetivos de las preguntas. Por lo que no hubo necesidad de modificar el cuestionario.

#### **5.5 Administración de encuestadores**

Algunas de las características y cualidades para las personas que aplicarán las encuestas son:

- Facilidad de palabra
- Conocer y dominar el tema a la perfección
- Ser cordiales y mostrar amabilidad
- Ser comprensivos y respetuosos
- Tener paciencia

Los encuestadores son fijos con un horario de diez de la mañana a dos de la

tarde ya que es el horario más accesible para poder contactar a este tipo de personas en los diferentes establecimientos a los que acuden con más frecuencia.

## **5.6 Coordinación de actividades del plan del trabajo**

Se hizo un cronograma para asignar tiempo a las actividades realizadas durante la investigación.

Para un óptimo aprovechamiento del tiempo y recursos se optó por levantar las encuestas en los centros de reunión de las personas con discapacidad.

Durante la primera semana se llevó acabo la capacitación al personal asignado para el proyecto, para la segunda y tercera semana del mes de mayo se asignaron actividades de los antecedentes de la empresa.

Para la última semana de mayo y la primera de junio se comenzó a recabar la información para el desarrollo del análisis de la situación de la empresa así como el planteamiento del problema.

Lo que restaba del mes de junio se ocupó para fijar los objetivos tanto generales como específicos y de ahí se partió a elaborar la prueba piloto del cuestionario tomando en cuenta al público objetivo y de igual forma a la unidad muestral.

Para el mes de julio se dio a la tarea de comenzar a levantar el sistema de recolección de datos dentro del trabajo de campo. Lo que dio un promedio de 35-40 encuestas diarias en dos semanas.

Las dos semanas restantes del mes de julio se utilizaron para la elaboración de la base de datos, la interpretación y análisis de los resultados obtenidos en la investigación así como la conclusión de la misma.

## **CAPÍTULO VI**

# **PROCESAMIENTO**

# Y ANÁLISIS DE LA INFORMACIÓN

## **6.1 Captura y procesamiento de la información**

Para la parte concluyente de la investigación se diseñó un cuestionario (ver anexo 1) cuya aplicación fue personal en los centros de reunión de las personas discapacitadas como escuelas e institutos ocupados de este segmento del mercado. Los resultados de dicho cuestionario fueron graficados como se muestra a continuación:

## **6.2 Gráficas e interpretación de resultados**

Como se puede ver en la gráfica anterior, de las personas con discapacidad el género está muy equilibrado y con una mínima diferencia la mayoría son mujeres.

De la población encuestada, 4 de cada 10 tiene una discapacidad motriz, el 3 una discapacidad visual, el 3 auditiva, y el .5 restante una discapacidad intelectual.

3 de cada 10 personas encuestadas tienen solo la secundaria, 2 tiene la primaria terminada al igual que otros 2 personas de cada 10 tienen una carrera técnica, solo 1 ya cuenta con la preparatoria concluida, con un nivel universitario solo 1 y un el .3 de las personas con discapacidad no cuentan con ninguna instrucción académica.

3 de cada 10 personas con discapacidad no quieren estudiar, mientras que 6, si desearía continuar con sus estudios.

De las 376 personas encuestadas el 2 de cada 10 de la población desea seguir estudiando para superarse, 2 no quiere estudiar por temor, un 1 si desea seguir estudiando solo por gusto, de igual manera 1 de cada 10 si quiere estudiar ya que quieren hacer una vida normal, 1 argumenta que ya no es tiempo para seguir con una preparación académica, 1 quiere hacer una carrera para servir a las demás personas con discapacidad , 2 de cada 10 personas no especifico el motivo , mientras el .3 especificaron otras razones.

El 6 de cada 10 personas de la población encuestada si tiene la posibilidad de seguir estudiando y 4 no la tienen.

De las 376 personas encuestadas 2 de cada 10 personas quieren estudiar sistemas, el 2 mencionaron carreras diversas con muy pocas menciones, otras 2 no desea estudiar ninguna carrera, 1 se quiere dedicar a la enseñanza, secretariado, medicina, y administración, y con menos menciones comunicación y derecho.

4 de cada 10 de las personas con discapacidad necesitan becas, un 2 requieren transporte, 1 opina que haya mas accesibilidad en las instituciones educativas, y la necesidad una computadora braille para poder estudiar, al igual que la de un interprete y un .2 no especifico.

De las personas encuestadas 3 de cada 10 opino que el proyecto proacceso es muy bueno y que se debería de llevar a cabo. 2 dijeron que no habían oído hablar mucho de proyecto por lo que le falta difusión, de igual manera 2 comentaron que sería una muy buena oportunidad para todo este tipo de personas, 1 dijo que era un proyecto interesante y 2 hicieron otros comentarios con menos menciones o los omitían.

## **Conclusiones**

Con los resultados de esta investigación se logra el objetivo, ya que se obtuvo el grado de escolaridad y las necesidades que tienen las personas con discapacidad, al igual resalta que el proyecto de Proceso fue bien aceptado, siempre y cuando lo lleven a cabo las autoridades de educación pública.

Se encontró que la discapacidad motriz es la que predomina en los municipios Santiago de Querétaro, Corregidora, San Juan del Río y el Marqués y le siguen las discapacidades visual, auditiva y por último la discapacidad intelectual.

Además, se pudo valorar que el grado de escolaridad que las personas con discapacidad tienen en su mayoría es la secundaria y desean seguir estudiando, pero a la vez se descubre que el municipio de Querétaro no cubre las necesidades y requisitos que los discapacitados requieren para que logren continuar con sus estudios.

La mayoría de las personas con discapacidad tienen los deseos de continuar con sus estudios, pero no lo hacen por diferentes causas como son, el poder económico, transporte, accesos, becas, intérpretes, computadoras en braille y sobre todo por el temor a la discriminación ya que no se cuenta con una cultura entre la sociedad porque no conocen y no se es conciente que las personas con discapacidad también tienen los mismos derechos a formar parte de la sociedad.

## **ANÁLISIS FADO**

<p style="text-align: center;"><b>FORTALEZAS</b></p> <ul style="list-style-type: none"> <li>• Libre acceso A.C. tiene la finalidad de hacer la vida mas practica a personas con discapacidad.</li> <li>• Libre acceso A.C. cuenta con muchos colaboradores que no tienen fines de lucro y que están dos con la sociedad.</li> <li>• Libre acceso A.C. Crea proyectos a favor de las personas con discapacidad.</li> <li>• Libre acceso A.C. esta siendo reconocida en diferentes estados por el impacto de sensibilización que causa en las personas sin discapacidad.</li> <li>• Libre acceso A.C. esta respaldado con 20 años de experiencia.</li> </ul>	<p style="text-align: center;"><b>AMENAZAS</b></p> <ul style="list-style-type: none"> <li>• Que las personas que apoyan los diferentes programas pierdan el interés debido a la falta de apoyo de las autoridades estatales.</li> <li>• Retiro de apoyo de los benefactores debido a la inestabilidad económica.</li> <li>• Las instituciones educativas no cuentan con los recursos para aceptar a las personas con discapacidad.</li> <li>• No todas las empresas generan empleo para personas con discapacidad.</li> <li>• En las instituciones educativas de gobierno es más difícil que acepten este tipo de programas debido a todos los trámites burocráticos.</li> <li>• La información dada públicamente en cuestion a las personas con discapacidad es un tanto imprecisa, dada que la Comisión de los Derechos Humanos muestra una cifra mucho mayor.</li> <li>• Las personas con discapacidad desean superarse e independizarse.</li> </ul>
<p style="text-align: center;"><b>DEBILIDADES</b></p> <ul style="list-style-type: none"> <li>• La asociación no cuenta con la suficiente difusión de los programas que se están realizando dentro de ella.</li> <li>• Libre acceso A.C ha enfrentado a empresas que dudan en apoyar debido a que algunas asociaciones de este tipo han cometido fraudes.</li> <li>• Desafortunadamente las personas que tienen alguna discapacidad no cuentan con</li> </ul>	<p style="text-align: center;"><b>OPORTUNIDADES</b></p> <ul style="list-style-type: none"> <li>• La implementación del programa pro acceso para brindarles mejores oportunidades de igualdad a las personas con discapacidad.</li> <li>• El gobierno del estado de Querétaro otorgo 5 unidades de transporte para las personas con discapacidad abarcando rutas específicas y sin ningún costo.</li> <li>• Cambio de gobierno y la</li> </ul>

los estudios suficientes para iniciar una carrera.	creación de leyes para el cumplimiento del derecho de las personas con discapacidad. • Mediante el programa proacceso se están abriendo puertas a la educación a este tipo de personas.
--	--

## Recomendaciones

Se sugiere que este proyecto se proponga especialmente a las entidades educativas federales y privadas de todos los niveles académicos con el fin de que sea aceptado, para que se den cuenta que las personas con discapacidad son un mercado potencial que no se ha valorado en cuanto a la educación, ya que no hay suficientes escuelas que brinden y cubran sus necesidades.

Conseguir apoyo financiero del gobierno para las instituciones educativas federales del estado, así como becas para las personas con discapacidad que deseen seguir estudiando.

Seguir con los cursos de sensibilización a la comunidad no discapacitada, dándoles un enfoque real de la situación actual, y de igual manera sean interesantes, prácticos y actualizados para llamar la atención de la gente y que se unan de manera voluntaria al proyecto.

También se recomienda que le den mayor difusión al proyecto y a la asociación para así tener una mejor respuesta de la gente ya que se pudo observar que varias personas no conocen la asociación ni el proyecto.





	197	179								376
<b>TIPO DE DISCAPACIDAD</b>										
	<b>AUDITIVA</b>	<b>VISUAL</b>	<b>MOTRIZ</b>	<b>INTELCTUAL</b>						
	95	115	146	20						376
<b>ESCOLARIDAD</b>										
	<b>PRIMARIA</b>	<b>SECUNDARIA</b>	<b>CARRERA TECNICA</b>	<b>PREPARATORIA</b>	<b>UNIVERSIDAD</b>	<b>NINGUNA</b>				
	85	99	86	45	33	28				376
<b>DESEA ESTUDIAR</b>										
	<b>SI</b>	<b>NO</b>								
	269	107								376
<b>PORQUE</b>		<b>VIDA NORMAL</b>	<b>SUPERACION</b>	<b>SERVICIO</b>	<b>GUSTO</b>	<b>NO ESPEC</b>	<b>TIEMPO</b>	<b>OTRA</b>		
	76	49	56	40	39	58	41	17		376
<b>POSIBILIDAD DE ESTUDIAR</b>										
	<b>SI</b>	<b>NO</b>								
	145	231								376
<b>CARRERA</b>										
	<b>ADMINISTRACION</b>	<b>SISTEMAS</b>	<b>SECRETARIA</b>	<b>MAESTRA</b>	<b>MEDICINA</b>	<b>NINGUNA</b>	<b>DERECHO</b>	<b>COMUNICACION</b>	<b>OTROS</b>	
	33	78	38	42	39	42	25	38	41	376
<b>HAZ INTENTADO ESTUDIAR</b>										
	<b>SI</b>	<b>NO</b>								
	225	151								376
<b>PORQUE</b>										
	<b>FALTA DE DINERO</b>	<b>DISCRIMINACION</b>	<b>OTRAS</b>	<b>NINGUNA</b>						
	156	76	46	98						376
<b>NECESIDADES P/ ESTUDIAR</b>										
	<b>TRANSPORTE</b>	<b>RAMPAS Y ACC</b>	<b>COMP. BRAYLE</b>	<b>BECAS</b>	<b>INTERPRETES</b>	<b>OTRAS</b>				
	185	75	65	208	59	20				612
<b>OPINION ACERCA DE PROACCESO</b>										
	<b>QUE SE LLEVE ACABO</b>	<b>FALTA DIFUCION</b>	<b>INTERES ANTE</b>	<b>OTROS</b>						
	177	66	98	35						376

# **ANEXO 2**

## DISEÑO DEL CUESTIONARIO

Proceso es un programa que consiste en hacer incluyentes a personas con discapacidad a las instituciones educativas, Por tal motivo el objetivo de esta encuesta es para conocer las necesidades y ambiciones profesionales que las personas con discapacidad tienen, así como su historial académico.

Nombre: \_\_\_\_\_ Sexo: \_\_\_\_\_

Dirección: \_\_\_\_\_ Edad: \_\_\_\_\_

1.- ¿Tipo de discapacidad?

- a) Auditiva
- b) Visual
- c) Motriz
- d) Intelectual

2.- ¿Grado de escolaridad que tienes?

- a) Primaria
- b) Secundaria
- c) Carrera técnica
- d) Preparatoria
- e) Universidad

3.- ¿Deseas continuar tus estudios?

a) Si    b) no    ¿por que? \_\_\_\_\_

4.- ¿Tienes posibilidades de seguir estudiando?

- a) Si

b) No

5.- ¿Qué carrera quieres estudiar?

---

6.- ¿Has intentado seguir con tus estudios?

a) Si      b) No      ¿por que? \_\_\_\_\_

7.- ¿Qué necesitas para seguir estudiando?

a) Transporte

b) Computadora brayle

c) Rampas y accesibilidad a las instalaciones

d) Interpretes

e) becas

f) Otros \_\_\_\_\_

8.- ¿Algún comentario o sugerencia acerca del proyecto preacceso?

---

---

# ANEXO 3

Nivel de estudios de las 18,402 personas con discapacidad en el estado de Querétaro con edad de 15 años en adelante.



## **Interpretación de gráfica**

- De las 18,402 personas con discapacidad en el estado de Querétaro con edad de 15 años en adelante el 44% de la población no recibe ningún tipo de instrucción.
- De las personas con discapacidad en el estado de Querétaro con edad de 15 años en adelante el 21% no pudieron concluir la primaria.
- Las personas con discapacidad en el estado de Querétaro con edad de 15 años en adelante, solo el 14% termino la educación primaria.
- De las 18,402 personas con discapacidad en el estado de Querétaro con edad de 15 años en adelante el 2% no concluye la secundaria.
- Del total de las personas con discapacidad en el estado de Querétaro con edad de 15 años en adelante solo el 8% termina la secundaria.
- De las 18,402 personas con discapacidad en el estado de Querétaro con edad de 15 años en adelante un 9% termina un bachillerato o una carrera técnica.
- Las personas con discapacidad que habitan en el estado de Querétaro con edad de 15 años en adelante solo el 2% logra terminar una carrera profesional.

## Referencias Bibliograficas

- Investigación de mercados, un enfoque practica.  
Thomas C. Kinneer R. Taylor  
4ta edicion, Mc Graw Hill  
Pagina 367- 375
- Investigación de mercados, concepto y practica  
Arturo Orozco A., Grupo Editorial, Norma, 1999.
- Metodología de la Investigación  
Roberto Hernández Samperi, Carlos Fernández Callado, Riar Baptita Lucio.  
2da edición, Mc Graw Hill.
- [www.libreacceso.org.mx](http://www.libreacceso.org.mx)
- [www.discapacidad.org](http://www.discapacidad.org)
- [www.libreacceso.org/PROACCESO.pdf](http://www.libreacceso.org/PROACCESO.pdf)
- [www.inegi.gob.mx](http://www.inegi.gob.mx)
- Panorama actual de los Derechos Humanos de las personas con discapacidad, publicado por la CNDH en el año 2003.  
Alesksi Asatashvili, Inés Borjon López Coterilla  
Paginas 28 y 29.
- Primera Encuesta Nacional sobre discriminación en México de personas con discapacidad. Cuadernos estadísticos sobre

discriminación, numero 4.

## **DEDICATORIAS**

Este trabajo está dedicado a mi familia, principalmente a mis padres que creyeron en mi, ya que esta es la mejor herencia que me han dado por anticipado, los grandes esfuerzos que realizaron para brindarme la oportunidad de la superación; existieron momentos muy difíciles pero ellos ahí estaban para darme ánimos.

También dedico este logro a mi hija Fernanda y a mi esposo Ramiro, que son una razón mas de mi existencia, que me impulsan día con día a superarme profesionalmente.

A mis hermanos por haberme dado el cariño y apoyo siempre en las buenas y en las malas, por haber estado pendientes de mi, en el transcurso de mi carrera y el de mi vida.

A mi amiga Sofía que siempre estuvo ahí para darme una palabra de aliento cuando más lo necesité, a ella por haberme brindado su amistad sinceramente y a todos a aquellos que creen en mi sinceramente.

**Lulú**

## **AGRADECIMIENTOS**

### **A DIOS.**

Por haberme dado las fuerzas necesarias durante toda la carrera y cuando más lo necesite; por haberme dado a estos padres tan maravillosos, que siempre lucharon por darme lo mejor a mí y a mis hermanos.

### **A MIS MAESTROS**

Por haberme brindado su apoyo y sus conocimientos durante todo estos dos años, a ellos que siempre confiaron en mí.

### **A LA UTEQ**

Por abrirme las puertas para continuar con mi preparación académica, gracias al modelo educativo que maneja.

### **LIBRE ACCESO**

Por brindarme la oportunidad de hacer mi estadía, permitirme desarrollar un proyecto y por todo el apoyo brindado durante esos cuatro meses que duro.

**Lulú**

Dedico este proyecto como primera instancia a Dios ya que él me ha dado la fortaleza para seguir viviendo por que la vida pasa y se nos va en un segundo si no sabemos aprovecharla en todos los sentidos con alegrías y tristezas vivir para hacer algo no nada mas vivir por vivir y eso implica una responsabilidad tan grande como dedicarnos a nuestra familia, amigos y en general a ayudar a otras personas que lo necesiten, todos debemos de estudiar para que algún día que volteemos hacia atrás y digamos no hice nada no tengo nada el que tiene la fortuna de terminar una carrera es porque se aferró a una vida llena de posibilidades para ser mejor y salir adelante en todo lo que nos propongamos ya que esta nuestras manos y en manos de Dios que esto lo logremos.

... GRACIAS DIOS MIO...

GRACIAS A MIS PADRES ...

Que siempre han estado conmigo, y sobre todo tú mamá que has estado luchando conmigo y sabes todos los sufrimientos que ambas hemos pasado pero al fin te dedico este proyecto porque se que es tu mayor ilusión el que yo estudiara para defenderme y tu estar tranquila y de que al fin de que yo lo haya logrado y por que se lo importante que es para ti por lo mucho que yo te he fallado pero de todo corazón te digo que esto es tuyo y mío para seguir estando juntas y que ambas sigamos luchando para tener una calidad de vida mejor...GARCIAS MAMA...

GRACIAS A MIS HARMANAS...

Ustedes son lo más importante en mi vida por que estuvimos juntas en las buenas y en las malas y a ambas les quiero dar las gracias por ayudarme a que esto se hiciera realidad con su apoyo y cariño, también por ser tan pacientes y aguantar todas mis travesuras pero les recuerdo que en esta vida siempre hay que sonreír para ser felices... GRACIAS ISABEL Y CLAUDIA...

GRACIAS ROBERTO amor mío...

Te doy las gracias por que al igual que mi familia tu has estado conmigo, tu fuiste mi mayor propulsor para que yo siguiera estudiando para que nunca yo tenga que depender de alguien tengo que agradecer tu paciencia y tu confianza en mi, y tienes mucha razón el que estudia gana y yo gane al estar a tu lado mano a mano y seguirnos queriéndonos para pelear contra todos los obstáculos que vengan en el futuro y juntos hacerlos pequeños para que lo hagamos mas fácil y no tener ningún temor para que nuestro matrimonio prospere y así nuestros hijos estarán orgullosos de ver esta tesis y se apoyen en esto e inculcarles que el estudio los llevara hacia el éxito...GRACIAS AMOR...

**ANGELA**

## **DEDICATORIAS**

Este proyecto se lo dedico principalmente a Dios quien me acompaña siempre y quien me da la fortaleza de ser mejor cada día.

A mis padres:

Quienes me han apoyado en todo tanto económica como emocionalmente, ya que siempre me han dado amor y comprensión.

A mis hermanos:

Que siempre están ahí para darme ánimos y recordarme el valor de la unión en la familia.

A todos mis compañeros y maestros que intervinieron de una manera muy especial durante mi estancia en la Universidad Tecnológica de Querétaro ayudándome a realizar uno más de mis sueños.

¡¡¡¡MIL GRACIAS A TODOS!!!!

CON MUCHO AMOR

GIS.

“Hay veces que miro atrás y me doy cuenta de que todas las personas que han pasado y que pasan por mi vida, se merecen un agradecimiento por ayudarme a ser mejor persona con todas sus enseñanzas y por haber plasmado una huella en mi camino y corazón.”